

วิสัยทัศน์

สถาบันชั้นนำด้านวิทยาศาสตร์และเทคโนโลยีระดับอาเซียน

พันธกิจ

ผลิตบัณฑิตทางด้านวิทยาศาสตร์และเทคโนโลยีให้เป็นบัณฑิตที่พึงประสงค์ บริการสอนวิชาพื้นฐานทางด้านวิทยาศาสตร์และเทคโนโลยี การวิจัยเพื่อสร้างองค์ความรู้ บริการวิชาการแก่สังคมและทำนุบำรุงศิลปวัฒนธรรม เพื่อให้เกิดการพัฒนาที่สมดุลและยั่งยืน

วัฒนธรรมองค์กร

มุ่งสร้างผลงาน มีความเอื้ออาทร ชยัน อดทน

ค่านิยม

SCIENCE KKU

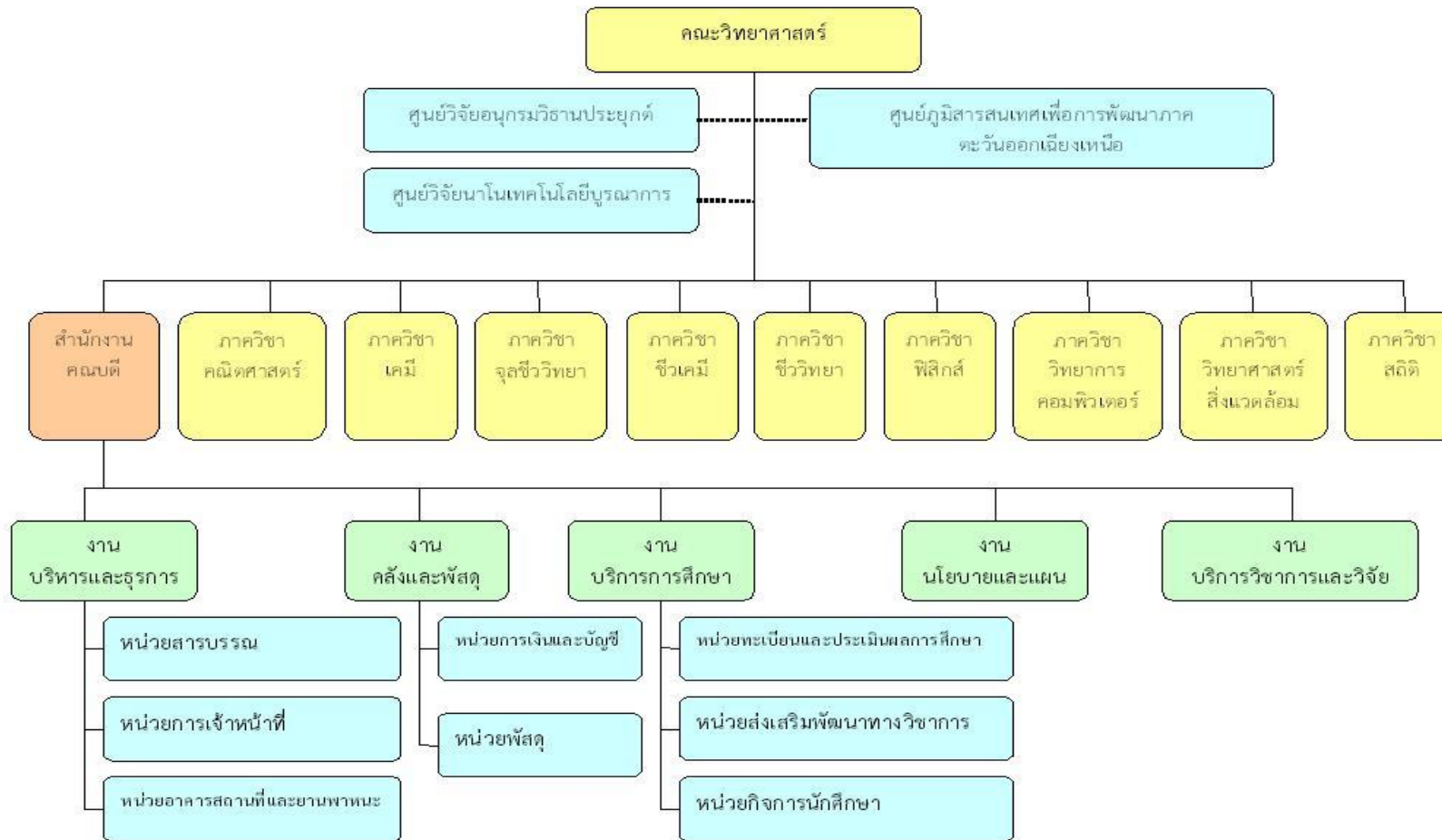
| | | |
|---|------------------|----------------------------|
| S | Sustainability | ความยั่งยืน |
| C | Collaboration | การทำงานแบบเป็นทีม |
| I | Internationality | ความเป็นนานาชาติ |
| E | Efficiency | ประสิทธิภาพ |
| N | Novelty | นวัตกรรม/ความคิดสร้างสรรค์ |
| C | Compromise | การประนีประนอม |
| E | Ethics | คุณธรรม จริยธรรม |

| | | |
|---|-----------|------------------------------------|
| K | Knowledge | ความรู้ |
| K | Kindness | ความโอบอ้อมอารี เอื้อเฟื้อเผื่อแผ่ |
| U | Unity | ความสามัคคี |

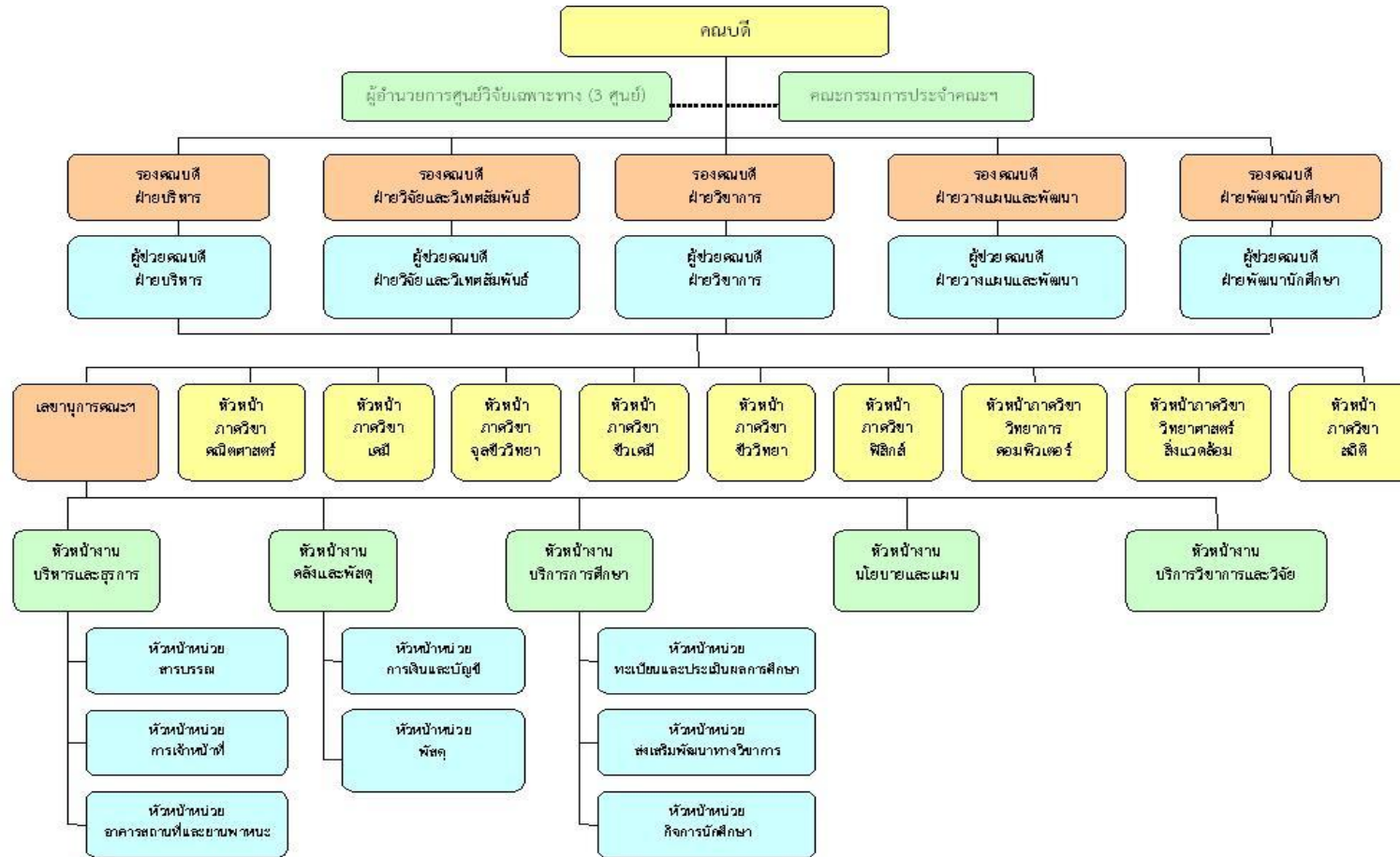
โดยเน้น

| | | |
|---|------------------|----------------------------|
| I | Internationality | ความเป็นนานาชาติ |
| N | Novelty | นวัตกรรม/ความคิดสร้างสรรค์ |
| K | Knowledge | ความรู้ |

โครงสร้างองค์กร



โครงสร้างการบริหาร



ประเด็นยุทธศาสตร์และเป้าประสงค์

| ประเด็นยุทธศาสตร์ (Strategic Issues) | เป้าประสงค์ (Goals) |
|---------------------------------------|--|
| 1. ระบบบริหารจัดการที่ดี | 1.1 มหาวิทยาลัยขอนแก่นมีระบบบริหารจัดการที่ดีที่สร้างคุณภาพชีวิตและความผาสุก ในการปฏิบัติงานของบุคลากรในองค์กร (Healthy organization) ควบคู่กับการสร้างธรรมาภิบาล และมาตรฐานการทำงานที่มีผลสัมฤทธิ์สูง (high performance organization) |
| 2. การผลิตบัณฑิตที่ดี | 2.1 มหาวิทยาลัยขอนแก่นเป็นสถาบันที่มุ่งผลิตบัณฑิตที่มีคุณภาพ มีความรู้ ความสามารถทางวิชาการ มีคุณธรรมและจริยธรรม มีทักษะและความรับผิดชอบในการทำงาน รวมทั้งการใช้ชีวิตในสังคม ใฝ่รู้และสามารถเรียนรู้ด้วยตนเองตลอดชีวิต และมีสมรรถนะระดับสากล สามารถแข่งขันกับนานาชาติได้ บนพื้นฐานของความเป็นไทย |
| 3. ด้านการพัฒนานักศึกษา | 3.1 มหาวิทยาลัยขอนแก่นเป็นสถาบันที่มุ่งเน้นการสร้างสรรค์และพัฒนานักศึกษา ให้เป็นทรัพยากรมนุษย์ที่มีคุณค่าต่อสังคม มีคุณภาพชีวิตที่ดี มีความรู้และประสบการณ์ที่ก่อให้เกิดความเข้าใจอันดีและรู้เท่าทันการเปลี่ยนแปลงของสังคม และสามารถดำรงชีพอยู่ในสังคมโลกได้อย่างมีคุณภาพ และคุณธรรม |
| 4. ด้านการวิจัย | 4.1 มหาวิทยาลัยขอนแก่นเป็นมหาวิทยาลัยต้นแบบในการนำเอาหลักการของการวิจัยไปประยุกต์ใช้ในการพัฒนางานประจำและการพัฒนาองค์ความรู้เพื่อนำมหาวิทยาลัยขอนแก่นไปสู่ “มหาวิทยาลัยที่ใช้การวิจัยเป็นฐานในการพัฒนา (Research Based University) |

| ประเด็นยุทธศาสตร์ (Strategic Issues) | เป้าประสงค์ (Goals) |
|--|---|
| 5. ด้านการบริการวิชาการ | 5.1 มหาวิทยาลัยขอนแก่นเป็นสถาบันเสริมสร้างศักยภาพของมนุษย์และพัฒนาชุมชนอย่างยั่งยืน เป็นศูนย์กลางการให้บริการทางวิชาการ โดยเป็นที่พึ่งของสังคม และประเทศในภูมิภาค บนพื้นฐานของความรู้ทางวิชาการสู่การพัฒนาตามหลักเศรษฐกิจพอเพียง อันจะนำไปสู่การชี้แนะสังคมทางปัญญา การพัฒนาสังคมฐานรากให้เข้มแข็งและยั่งยืน |
| 6. การทำนุบำรุงศิลปวัฒนธรรมที่ดี | 6.1 เป็นผู้ดำเนินการอนุรักษ์ ส่งเสริม วิจัย และประยุกต์ใช้ศิลปะและวัฒนธรรมเพื่อรักษาคุณค่าและเพิ่มมูลค่าในระดับชาติและอนุภูมิภาคลุ่มน้ำโขง ตลอดจนการเชื่อมโยงองค์ความรู้ด้านศิลปวัฒนธรรมของอนุภูมิภาคลุ่มน้ำโขงไปสู่กระบวนการการเรียนการสอนในระดับต่างๆ |
| 7. ด้านพัฒนาคุณภาพ และระบบประกันคุณภาพ | 7.1 มหาวิทยาลัยขอนแก่นเป็นสถาบันที่สนับสนุนและส่งเสริมให้การประกันคุณภาพเป็นส่วนหนึ่งของกระบวนการบริหารและดำเนินงานทุกระบบขององค์กร เพื่อพัฒนาไปสู่องค์กรแห่งคุณภาพที่ได้รับการยอมรับตามมาตรฐานสากล มีสมรรถนะ (Competency) ในการขับเคลื่อนให้บรรลุซึ่งวิสัยทัศน์แห่งความเป็นมหาวิทยาลัยชั้นนำของชาติ ที่สามารถแข่งขันกับนานาชาติได้ |
| 8. ด้านศิษย์เก่าสัมพันธ์ที่ดี | 8.1 สนับสนุนและส่งเสริมให้ศิษย์เก่าร่วมสร้างความเข้มแข็งและขับเคลื่อนให้มหาวิทยาลัยขอนแก่นก้าวไปเป็นสถาบันการศึกษาชั้นนำของเอเชีย และพัฒนาศักยภาพนักศึกษาให้เป็นบัณฑิตที่มีความพร้อมด้วย วิทยา จริยา ปัญญา |
| 9. ด้านชุมชนสัมพันธ์ | 9.1 มหาวิทยาลัยได้รับการยอมรับจากสังคมและชุมชนในฐานะที่เป็นสถาบันการศึกษาชั้นนำที่ให้การสนับสนุนกิจกรรม และมีความรับผิดชอบต่อสังคมที่เป็นแบบอย่างที่ดี |

| ประเด็นยุทธศาสตร์ (Strategic Issues) | เป้าประสงค์ (Goals) |
|--|---|
| 10. การบริหารจัดการทรัพยากร ทรัพย์สิน และทรัพย์สินทางปัญญา เพื่อพัฒนามหาวิทยาลัยให้เกิดประโยชน์สูงสุดและพึ่งตนเองได้ | 10.1 มหาวิทยาลัยขอนแก่นมีการบริหารจัดการทรัพยากร และทรัพย์สินได้อย่างมีประสิทธิภาพ และคุ้มค่าต่อองค์กร ลดการพึ่งพางบประมาณแผ่นดินและมีความมั่นคงทางด้านงบประมาณมากขึ้นจากการจัดหารายได้เป็นของตนเอง |

ประเมินความเสี่ยง

โอกาสที่จะเกิดเหตุการณ์ที่เป็นความเสี่ยง

กรณีที่ 1

| โอกาสที่จะเกิดความเสี่ยง | ความถี่ที่เกิดขึ้น (เฉลี่ย) | ระดับคะแนน |
|--------------------------|-------------------------------|------------|
| สูงมาก | มากกว่า 1 ครั้ง ต่อเดือน | 5 |
| สูง | ระหว่าง 1- 6 เดือน ต่อครั้ง | 4 |
| ปานกลาง | ระหว่าง 7 - 12 เดือน ต่อครั้ง | 3 |
| น้อย | มากกว่า 1 ปี ต่อครั้ง | 2 |
| น้อยมาก | มากกว่า 5 ปี ต่อครั้ง | 1 |

กรณี 2

| โอกาสที่จะเกิดความเสี่ยง | ร้อยละของโอกาสที่เกิดขึ้น | ระดับคะแนน |
|--------------------------|---------------------------|------------|
| สูงมาก | มากกว่า 80 % | 5 |
| สูง | 71 - 80% | 4 |
| ปานกลาง | 61 - 70% | 3 |
| น้อย | 51 - 60 % | 2 |
| น้อยมาก | น้อยกว่า 51 % | 1 |

ผลกระทบต่อองค์กรด้านชื่อเสียง

| ผลกระทบต่อองค์กร | ความเสียหาย | ระดับคะแนน |
|------------------|--|------------|
| สูงมาก | มีการเผยแพร่ข่าวทั้งจากสื่อภายในประเทศ และ/หรือต่างประเทศเป็นวงกว้าง | 5 |
| สูง | มีการเผยแพร่ข่าวเป็นวงกว้างภายในประเทศและมีการเผยแพร่ข่าวอยู่วงจำกัดในต่างประเทศ | 4 |
| ปานกลาง | มีการลงข่าวในหนังสือพิมพ์ในประเทศหลายฉบับ 2 - 3 วัน | 3 |
| น้อย | มีการลงข่าวในหนังสือพิมพ์ในประเทศบางฉบับ 1 วัน | 2 |
| น้อยมาก | ไม่มีการเผยแพร่ข่าว | 1 |

ผลกระทบด้านความสำเร็จ

| ผลกระทบที่เกิดความเสี่ยง | ความเสียหาย | ระดับคะแนน |
|--------------------------|---------------------------------------|------------|
| สูงมาก | ดำเนินงานสำเร็จตามแผนได้น้อยกว่า 60 % | 5 |
| สูง | ดำเนินงานสำเร็จตามแผนได้ 60 - 70 % | 4 |
| ปานกลาง | ดำเนินงานสำเร็จตามแผนได้ 71 - 80 % | 3 |
| น้อย | ดำเนินงานสำเร็จตามแผนได้ 81 - 90 % | 2 |
| น้อยมาก | ดำเนินงานสำเร็จตามแผนได้มากกว่า 90 % | 1 |

ประเด็นความเสี่ยง ประจำปีงบประมาณ พ.ศ. 2556

| ปัจจัยเสี่ยง | โอกาสที่จะเกิด ความเสียหาย (L) | ระดับความรุนแรง ของผลกระทบ (I) | ระดับความ เสี่ยง |
|--|-----------------------------------|-----------------------------------|---------------------|
| 1. ความเสี่ยงด้านกลยุทธ์ | | | |
| 1.1 ด้านบริหารจัดการองค์กร | | | |
| 1) อัตราการเบิกจ่ายเงินงบประมาณแผ่นดินอยู่ในระดับต่ำ | 4 | 2 | 8 |
| 2) อัตราการเบิกจ่ายเงินงบประมาณเงินรายได้อยู่ในระดับต่ำ | 4 | 4 | 16 |
| 3) การถ่ายทอดตัวชี้วัดจากระดับองค์กรสู่ระดับบุคคล | 5 | 4 | 20 |
| 4) การเตรียมความพร้อมสู่การเป็นประชาคมอาเซียน | 4 | 5 | 20 |
| 1.2 ด้านการผลิตบัณฑิต | | | |
| 1) จำนวนนักศึกษาระดับบัณฑิตศึกษาที่สำเร็จการศึกษาตามระยะเวลาที่กำหนดมีน้อย | 4 | 4 | 16 |
| 2) จำนวนนักศึกษาระดับปริญญาตรีรับเข้าไม่เป็นไปตามเป้าหมาย | 4 | 4 | 16 |
| 1.3 ด้านการวิจัย | | | |
| 1) งานวิจัยหรืองานสร้างสรรค์ที่นำมาใช้อันก่อให้เกิดประโยชน์อย่างเด่นชัดในระดับชาติหรือระดับนานาชาติอยู่ในระดับต่ำ (13.64%) | 4 | 5 | 20 |
| 2) ผลงานวิชาการที่ได้รับการจดลิขสิทธิ์หรือเครื่องหมายการค้าอยู่ในระดับต่ำ | 4 | 5 | 20 |
| 2. ความเสี่ยงด้านกระบวนการ | | | |
| 2.1 ด้านการเงิน | | | |
| 1) การคืนเงินยืมทดรองจ่ายของคณะฯ ไม่ตรงตามเวลาที่กำหนด ส่งผลกระทบต่อเงินหมุนเวียน | 5 | 5 | 25 |
| 2.2 ด้านพัสดุ | | | |
| 1) การเบิกจ่ายเงินงบลงทุนล่าช้า | 5 | 4 | 20 |

| ปัจจัยเสี่ยง | โอกาสที่จะเกิด ความเสียหาย (L) | ระดับความรุนแรง ของผลกระทบ (I) | ระดับความ เสี่ยง |
|--|-----------------------------------|-----------------------------------|---------------------|
| 2.3 ด้านประหยัดพลังงาน | | | |
| 1) มาตรการประหยัดพลังงานยังไม่ค่อยเข้มงวดเท่าที่ควรบุคลากรและผู้ที่เกี่ยวข้องยังไม่ค่อยตระหนักและเห็นความสำคัญของการประหยัดพลังงาน | 4 | 4 | 16 |
| 2.4 ด้านความปลอดภัย | | | |
| 1) ความปลอดภัยด้านอัคคีภัย | 5 | 2 | 10 |
| 2) ระบบการรักษาความปลอดภัยทรัพย์สินภายในอาคารยังไม่เข้มงวด | 5 | 3 | 15 |
| 3) สารเคมีและวัสดุอันตราย | 5 | 2 | 10 |
| 3. ความเสี่ยงด้านเทคโนโลยีและสารสนเทศ | | | |
| 3.1 ระบบความปลอดภัยของระบบเทคโนโลยีสารสนเทศยังไม่มีประสิทธิภาพ | 4 | 3 | 12 |
| 4. ความเสี่ยงด้านธรรมาภิบาล | | | |
| 4.1 ระบบการกำกับติดตามให้การปฏิบัติงานเป็นไปตามหลักธรรมาภิบาลยังไม่เป็นรูปธรรมชัดเจน | 4 | 3 | 12 |

แผนบริหารความเสี่ยง คณะวิทยาศาสตร์ มหาวิทยาลัยขอนแก่น
ประจำปีงบประมาณ พ.ศ. 2556

| ประเภทความเสี่ยงและวัตถุประสงค์ | ปัจจัยความเสี่ยง | แผนการจัดการความเสี่ยง | ผู้รับผิดชอบ | ระยะเวลา ดำเนินการ |
|---|-----------------------------------|--|--------------|-----------------------|
| 1. ความเสี่ยงด้านกลยุทธ์ | | | | |
| 1.1 ด้านบริหารจัดการองค์กร | | | | |
| <p>1) อัตราการเบิกจ่ายเงินงบประมาณแผ่นดินอยู่ในระดับต่ำ</p> <p>วัตถุประสงค์ของการควบคุม</p> <p>เพื่อให้การบริหารงบประมาณเป็นไปอย่างมีประสิทธิภาพและตอบสนองภารกิจเชิงยุทธศาสตร์</p> | การเบิกจ่ายเงินยังไม่เป็นไปตามแผน | <ol style="list-style-type: none"> 1) จัดทำแผนการใช้จ่ายเงินทุกโครงการ 2) ออกมาตรการกรณีที่มีหน่วยงานไม่จัดทำแผนการใช้จ่ายเงิน 3) ชับเคลื่อนการใช้จ่ายเงินไปตามแผนการใช้จ่ายเงิน 4) เร่งรัดการเบิกจ่ายและกำกับติดตามให้เป็นไปตามเป้าหมายอย่างต่อเนื่องทุกรอบ 3 เดือน 6 เดือน 9 เดือน และ 12 เดือน 5) รายงานผลการใช้จ่ายเงินตามแผนฯ ต่อที่ประชุมคณะกรรมการประจำคณะฯ ทุกๆ 3 เดือน | คณบดี | 30 ก.ย.56 |

| ประเภทความเสี่ยงและวัตถุประสงค์ | ปัจจัยความเสี่ยง | แผนการจัดการความเสี่ยง | ผู้รับผิดชอบ | ระยะเวลา ดำเนินการ |
|--|---|--|--------------|-----------------------|
| <p>2) อัตราการเบิกจ่ายเงินงบประมาณเงินรายได้อยู่ในระดับต่ำ</p> <p>วัตถุประสงค์ของการควบคุม</p> <p>เพื่อให้การบริหารงบประมาณเป็นไปอย่างมีประสิทธิภาพและตอบสนองภารกิจเชิงยุทธศาสตร์</p> | <p>การใช้เงินยังไม่เป็นไปตามแผนฯ</p> | <ol style="list-style-type: none"> 1) จัดทำแผนการใช้จ่ายเงินทุกโครงการ 2) ออกมาตรการกรณีที่มีหน่วยงานไม่จัดทำแผนการใช้จ่ายเงิน 3) ขับเคลื่อนการใช้จ่ายเงินเป็นไปตามแผนการใช้จ่ายเงิน 4) เร่งรัดการเบิกจ่ายและกำกับติดตามให้เป็นไปตามเป้าหมายอย่างต่อเนื่องทุกรอบ 3 เดือน 6 เดือน 9 เดือน และ 12 เดือน 5) รายงานผลการใช้จ่ายเงินตามแผนฯ ต่อที่ประชุมคณะกรรมการประจำคณะฯ ทุกๆ 3 เดือน | <p>คนบดี</p> | <p>30 ก.ย.56</p> |
| <p>3) การถ่ายทอดตัวชี้วัดจากระดับองค์กรสู่ระดับบุคคล</p> <p>วัตถุประสงค์ของการควบคุม</p> <p>เพื่อให้การขับเคลื่อนตัวชี้วัดบรรลุความสำเร็จตามเป้าหมายโดยทุกคนร่วมกันรับผิดชอบ</p> | <p>ระบบการถ่ายทอดตัวชี้วัดกับระบบประเมินผลการปฏิบัติงานของบุคคลยังไม่เชื่อมโยงและถือปฏิบัติอย่างจริงจัง</p> | <ol style="list-style-type: none"> 1) พัฒนาระบบการเชื่อมโยงการถ่ายทอดตัวชี้วัดกับระบบประเมินผลการปฏิบัติงานระดับบุคคล 2) นำระบบไปใช้ในการขับเคลื่อนและเชื่อมโยงกับการประเมินผลการปฏิบัติงานของบุคคลอย่างจริงจัง | <p>คนบดี</p> | <p>30 ก.ย.56</p> |

| ประเภทความเสี่ยงและวัตถุประสงค์ | ปัจจัยความเสี่ยง | แผนการจัดการความเสี่ยง | ผู้รับผิดชอบ | ระยะเวลา ดำเนินการ |
|---|--|---|---------------------|-----------------------|
| <p>4) การเตรียมความพร้อมสู่การเป็นประชาคมอาเซียน</p> <p>วัตถุประสงค์ของการควบคุม</p> <p>เพื่อให้การเตรียมความพร้อมสู่การเป็นประชาคมอาเซียนเป็นไปอย่างมีประสิทธิภาพและเท่าทันต่อการเปลี่ยนแปลง ส่งผลดีต่อภารกิจการผลิตบัณฑิตของคุณะ</p> | <p>1) ความรู้ความเข้าใจของบุคลากรและนักศึกษาต่อการเป็นประชาคมอาเซียนและผลกระทบที่เกิดขึ้น</p> <p>2) ความเข้มแข็งในการจัดการศึกษาและการวิจัย เพื่อเพิ่มศักยภาพการแข่งขัน</p> <p>3) ทักษะการใช้ภาษาต่างประเทศ เช่น ภาษาอังกฤษ ภาษาประเทศเพื่อนบ้าน เป็นต้น ของบุคลากรและนักศึกษาโดยรวมยังไม่อยู่ในระดับต่ำ</p> | <p>1) ควรมีหน่วยงานเพื่อทำหน้าที่ให้ความรู้ความเข้าใจเกี่ยวกับประชาคมอาเซียนและอำนวยความสะดวกแก่ผู้มาเยือนและนักศึกษาจากประชาคมอาเซียน</p> <p>2) สร้างความเข้มแข็งในการจัดการศึกษาและการวิจัย เพื่อเพิ่มศักยภาพการแข่งขัน</p> <p>3) พัฒนาทักษะการใช้ภาษาต่างประเทศ เช่น ภาษาอังกฤษ ภาษาประเทศเพื่อนบ้าน เป็นต้น แก่บุคลากรและนักศึกษา</p> | คณบดี | 30 ก.ย.56 |
| 1.2 ด้านการผลิตบัณฑิต | | | | |
| <p>1) จำนวนนักศึกษาระดับบัณฑิตศึกษาที่สำเร็จการศึกษาตามระยะเวลาที่กำหนดมีน้อย</p> <p>วัตถุประสงค์ของการควบคุม</p> <p>เพื่อให้การผลิตบัณฑิตระดับบัณฑิตศึกษาเป็นไปตามแผนการผลิตบัณฑิตและเป้าหมายการรับนักศึกษา</p> | ผลการดำเนินงานยังไม่เป็นไปตามเป้าหมาย | <p>1) สร้างความรู้ความเข้าใจระบบการเรียนการสอน และเงื่อนไขการสำเร็จการศึกษาให้กับนักศึกษาระดับบัณฑิตศึกษาทุกปี</p> <p>2) มีการกำหนดปฏิทิน หรือลำดับการส่งผลงาน</p> | รองคณบดีฝ่ายวิชาการ | 30 ก.ย.56 |

| ประเภทความเสี่ยงและวัตถุประสงค์ | ปัจจัยความเสี่ยง | แผนการจัดการความเสี่ยง | ผู้รับผิดชอบ | ระยะเวลา ดำเนินการ |
|---|---|---|--|-----------------------|
| | | 3) วิชาการ/บทความเผยแพร่/วิทยานิพนธ์ ฉบับสมบูรณ์ ของนักศึกษาบัณฑิตศึกษา แต่ละรหัสอย่างชัดเจน และประชุม ติดตามเป็นระยะๆ 4) ส่งเสริมและสนับสนุนให้นักศึกษา จัดทำผลงานวิชาการ หรือ บทความ เผยแพร่ในระยะเวลาที่กำหนด 5) สนับสนุนทุนการศึกษาให้ไปศึกษาต่อ ต่างประเทศ | | |
| 2) จำนวนนักศึกษาระดับปริญญาตรีรับเข้า ไม่เป็นไปตามเป้าหมาย วัตถุประสงค์ของการควบคุม เพื่อให้การผลิตบัณฑิตระดับปริญญาตรี เป็นไปตามแผนการผลิตบัณฑิตและเป้าหมายการ รับนักศึกษา | ยังยืนยันจำนวนรับเข้าตามเป้าหมาย ที่กำหนดไว้เดิม | 1) ทบทวนแผนผลิตบัณฑิตเพื่อให้ สอดคล้องกับสถานการณ์ปัจจุบัน เช่น จำนวนนักเรียนที่เข้าสู่ระดับอุดมศึกษา เป็นต้น 2) หากกลยุทธ์หรือวิธีการเพื่อจูงใจการ รับเข้า | รองคณบดีฝ่าย วิชาการ/รองคณบดี ฝ่ายวางแผนและ พัฒนา | 30 ก.ย.56 |

| ประเภทความเสี่ยงและวัตถุประสงค์ | ปัจจัยความเสี่ยง | แผนการจัดการความเสี่ยง | ผู้รับผิดชอบ | ระยะเวลา ดำเนินการ |
|---|--|--|-----------------------------------|-----------------------|
| 1.3 ด้านการวิจัย | | | | |
| <p>1) งานวิจัยหรืองานสร้างสรรค์ที่นำไปใช้ประโยชน์มีปริมาณน้อย</p> <p>วัตถุประสงค์ของการควบคุม</p> <p>เพื่อเพิ่มศักยภาพทางด้านวิจัย อันเป็นการเพิ่มขีดความสามารถการแข่งขันในระดับชาติและนานาชาติ</p> | <p>1) ความรู้ความเข้าใจเกี่ยวกับงานวิจัยหรืองานสร้างสรรค์ที่นำไปใช้ประโยชน์</p> <p>2) รูปแบบของการรายงานข้อมูล</p> | <p>1) ให้ความรู้ความเข้าใจเกี่ยวกับงานวิจัยหรืองานสร้างสรรค์ที่นำไปใช้ประโยชน์</p> <p>2) ส่งเสริมและสนับสนุนการนำผลงานวิจัยหรืองานสร้างสรรค์ที่นำไปใช้ประโยชน์</p> | รองคณบดีฝ่ายวิจัยและวิเทศสัมพันธ์ | 30 ก.ย.56 |
| <p>2) งานวิจัยหรืองานสร้างสรรค์ที่ได้รับการจดสิทธิบัตรหรืออนุสิทธิบัตร</p> <p>วัตถุประสงค์ของการควบคุม</p> <p>เพื่อเพิ่มศักยภาพทางด้านวิจัย อันเป็นการเพิ่มขีดความสามารถการแข่งขันในระดับชาติและนานาชาติ</p> | <p>1) ความรู้ความเข้าใจเกี่ยวกับขอบเขตของผลงานที่สามารถขอจดสิทธิบัตรหรืออนุสิทธิบัตร</p> <p>2) การส่งเสริมและสนับสนุนให้มีการจดสิทธิบัตรหรืออนุสิทธิบัตรอย่างจริงจังและต่อเนื่อง</p> | <p>1) ให้ความรู้ความเข้าใจเกี่ยวกับขอบเขตของผลงานที่สามารถขอจดสิทธิบัตรหรืออนุสิทธิบัตร</p> <p>2) ส่งเสริมและสนับสนุนให้มีการจดสิทธิบัตรหรืออนุสิทธิบัตร</p> | รองคณบดีฝ่ายวิจัยและวิเทศสัมพันธ์ | 30 ก.ย.56 |

| ประเภทความเสี่ยงและวัตถุประสงค์ | ปัจจัยความเสี่ยง | แผนการจัดการความเสี่ยง | ผู้รับผิดชอบ | ระยะเวลา ดำเนินการ |
|--|---|---|--------------------|-----------------------|
| 2. ความเสี่ยงด้านกระบวนการ | | | | |
| 2.1 ด้านการเงิน | | | | |
| <p>1) การคืนเงินยืมตรงจ่ายของคณะฯ ไม่ตรงตามเวลาที่กำหนด ส่งผลกระทบต่อเงินหมุนเวียน</p> <p>วัตถุประสงค์ของการควบคุม</p> <p>เพื่อให้การบริหารเงินหมุนเวียนภายในคณะมีประสิทธิภาพ</p> | <p>1) ระบบการแจ้งเตือนการเบิกจ่ายเงิน และเคลียร์เงินยืมตรงจ่ายยังไม่ค่อยมีประสิทธิภาพเท่าที่ควรรวมทั้งไม่ดำเนินการอย่างต่อเนื่อง</p> <p>2) มีการรายงานข้อมูลลูกหนี้แต่การบังคับใช้ให้เป็นไปตามระเบียบหรือประกาศที่เกี่ยวข้องยังไม่ค่อยเคร่งครัดเท่าที่ควร</p> | <p>1) ประชาสัมพันธ์แนวปฏิบัติการเบิกจ่ายเงินภายในคณะฯ อย่างทั่วถึง</p> <p>2) ปรับปรุงระบบการแจ้งเตือนการเบิกจ่ายเงิน และเคลียร์เงินยืมตรงจ่าย</p> <p>3) เร่งรัดการเบิกจ่ายเงินและคืนเงินยืมตรงจ่าย โดยถือปฏิบัติตามแนวปฏิบัติอย่างเคร่งครัด โดยเฉพาะอย่างยิ่งการหักเงิน พร้อมดอกเบี้ยร้อยละ 7.5 กรณีที่เกินกำหนดเวลาในการคืนเงินยืม</p> | รองคณบดีฝ่ายบริหาร | 30 ก.ย.56 |
| 2.2 ด้านพัสดุ | | | | |
| <p>1)การเบิกจ่ายเงินงบลงทุนล่าช้า</p> <p>วัตถุประสงค์ของการควบคุม</p> <p>เพื่อให้การบริหารงบประมาณในส่วนของงบลงทุนเป็นไปอย่างมีประสิทธิภาพและการเบิกจ่ายเป็นไปตามเป้าหมาย</p> | ขาดการกำกับติดตามให้การเบิกจ่ายงบลงทุนเป็นไปตามเป้าหมายอย่างต่อเนื่อง | <p>1) จัดทำแผนการใช้จ่ายเงินในส่วนของงบลงทุน</p> <p>2) กำกับติดตามและเร่งรัดการดำเนินงานของแต่ละขั้นตอนอย่างต่อเนื่องและจริงจังทุกเดือน</p> | รองคณบดีฝ่ายบริหาร | 30 ก.ย.56 |

| ประเภทความเสี่ยงและวัตถุประสงค์ | ปัจจัยความเสี่ยง | แผนการจัดการความเสี่ยง | ผู้รับผิดชอบ | ระยะเวลา ดำเนินการ |
|--|--|--|--------------|-----------------------|
| 2.3 ด้านประหยัดพลังงาน | | | | |
| <p>1) มาตรการประหยัดพลังงานยังไม่ค่อยเข้มงวดเท่าที่ควรบุคลากรและผู้ที่เกี่ยวข้องยังไม่ค่อยตระหนักและเห็นความสำคัญของการประหยัดพลังงาน</p> <p>วัตถุประสงค์ของการควบคุม</p> <p>เพื่อให้มีการประหยัดพลังงานอย่างมีประสิทธิภาพ อันเกิดจากความร่วมแรงร่วมใจของบุคลากรและนักศึกษา</p> | <p>1) ขาดการกำกับติดตาม ประเมินผลการปฏิบัติตามมาตรการประหยัดพลังงานอย่างเป็นระบบและต่อเนื่อง</p> | <p>1) ทบทวนมาตรการการประหยัดพลังงาน</p> <p>2) กำหนดเป้าหมายการประหยัดพลังงาน ได้แก่ ลดการใช้ไฟฟ้า เป็นต้น</p> <p>3) รายงานข้อมูลเชิงสถิติการใช้ไฟฟ้า จำแนกรายหน่วยงาน/รายอาคาร แล้ววิเคราะห์ผลการใช้ไฟฟ้าเพื่อปรับมาตรการการประหยัดพลังงาน</p> <p>4) รณรงค์การประหยัดพลังงานอย่างทั่วถึง</p> <p>5) ติดตามและประเมินผลการปฏิบัติตามมาตรการการประหยัดพลังงาน</p> | คนบดี | 30 ก.ย.56 |

| ประเภทความเสี่ยงและวัตถุประสงค์ | ปัจจัยความเสี่ยง | แผนการจัดการความเสี่ยง | ผู้รับผิดชอบ | ระยะเวลา ดำเนินการ |
|--|--|--|--------------|-----------------------|
| 2.4 ด้านความปลอดภัย | | | | |
| <p>1) ความปลอดภัยด้านอัคคีภัย</p> <p>วัตถุประสงค์ของการควบคุม</p> <p>เพื่อสร้างความเชื่อมั่นต่อระบบความปลอดภัยด้านอัคคีภัย</p> | <p>1) หลายอาคารมีอายุใช้งานค่อนข้างมากอาจมีอุปกรณ์ไฟฟ้าที่เก่าและเสื่อมสภาพอันจะเป็นสาเหตุให้ไฟฟ้าลัดวงจรได้</p> <p>2) ยังขาดแผนความปลอดภัย ซึ่งแผนฯ จะให้ผู้เกี่ยวข้องและผู้ใช้งานภายในอาคารมีการเตรียมตัวหรือการปฏิบัติเกี่ยวกับอัคคีภัย อันเป็นการลดความสูญเสีย</p> | <p>1) สำรองอุปกรณ์เกี่ยวกับความปลอดภัยด้านอัคคีภัย ได้แก่ อุปกรณ์ไฟฟ้าและสายไฟฟ้าภายในอาคาร อุปกรณ์ดับเพลิง เป็นต้น เพื่อให้มีความพร้อมใช้งาน</p> <p>2) จัดทำแผนความปลอดภัยและระบบความปลอดภัย</p> <p>3) ตรวจสอบระบบความปลอดภัยเพื่อให้เกิดความเชื่อมั่นทุกๆ 6 เดือน</p> <p>4) ดำเนินงานให้เป็นไปตามแผนความปลอดภัย</p> <p>5) ฝึกซ้อมความปลอดภัยด้านอัคคีภัย</p> | คนบดี | 30 ก.ย.56 |
| <p>2)ระบบการรักษาความปลอดภัยทรัพย์สินภายในอาคารยังไม่เข้มงวด</p> <p>วัตถุประสงค์ของการควบคุม</p> <p>เพื่อให้ระบบการรักษาความปลอดภัยทรัพย์สินภายในอาคารมีประสิทธิภาพและมีความเชื่อมั่นต่อความปลอดภัย</p> | <p>ขาดการกำกับติดตามให้มาตรการการรักษาความปลอดภัยทรัพย์สินภายในอาคารถือปฏิบัติอย่างเคร่งครัด</p> | <p>1) กำหนดมาตรการการรักษาความปลอดภัยทรัพย์สินภายในอาคารที่เคร่งครัด</p> <p>2) กำหนดผู้รับผิดชอบที่ชัดเจน</p> <p>3) กำกับติดตามและประเมินมาตรการการรักษาความปลอดภัยทุกเดือน</p> <p>4) ให้ผู้รับผิดชอบลงบันทึกในสมุดบันทึกทุกวัน รวมทั้งเก็บข้อมูลการเข้าออกที่บันทึกจากกล้องวงจรปิดให้เป็นไปตาม</p> | | |

| ประเภทความเสี่ยงและวัตถุประสงค์ | ปัจจัยความเสี่ยง | แผนการจัดการความเสี่ยง | ผู้รับผิดชอบ | ระยะเวลา ดำเนินการ |
|---|---|--|---------------------------------------|-----------------------|
| | | มาตรฐาน 5) กำหนดการเข้า – ออกอาคารช่วงนอก เวลาราชการเพียงประตูเดียว โดยปิด ประตูหรือช่องทางเข้า-ออกอื่นตามเวลา ที่กำหนดให้ถือปฏิบัติ 6) ประตูล็อคแบบไฟฟ้าจะไม่ทำงานเมื่อ ไฟดับ เห็นควรให้มีระบบไฟสำรอง | | |
| 3)ความปลอดภัยด้านสารเคมีและวัสดุ อันตราย วัตถุประสงค์ของการควบคุม เพื่อให้ระบบเทคโนโลยีสารสนเทศมีความ ปลอดภัยและมีความพร้อมใช้งานได้อย่างต่อเนื่อง อันเป็นการสนับสนุนภารกิจเชิงยุทธศาสตร์ | 1) ความประมาทเลินเล่อในการใช้ สารเคมีและวัสดุอันตรายของ บุคลากรที่เกี่ยวข้องกับนักศึกษา 2) การประชาสัมพันธ์เผยแพร่หลัก ปฏิบัติเมื่อเกิดเหตุฉุกเฉินจาก สารเคมีและวัสดุอันตราย | 1) จัดทำแผนผังที่ตั้งสารเคมีและวัสดุ อันตราย 2) ประชาสัมพันธ์แผนผังที่ตั้งสารเคมีและ วัสดุอันตราย 3) จัดทำแผนความปลอดภัยในการใช้ สารเคมีและวัสดุอันตราย 4) มาตรการเคลื่อนย้ายเมื่อเกิดเหตุฉุกเฉิน 5) ตรวจสอบระบบความปลอดภัยในการใช้ สารเคมีและวัสดุอันตราย | รองคณบดีฝ่ายวิจัย และวิเทศสัมพันธ์ | 30 ก.ย.56 |

| ประเภทความเสี่ยงและวัตถุประสงค์ | ปัจจัยความเสี่ยง | แผนการจัดการความเสี่ยง | ผู้รับผิดชอบ | ระยะเวลา ดำเนินการ |
|---|--|---|--------------|-----------------------|
| 3. ความเสี่ยงด้านเทคโนโลยีสารสนเทศ | | | | |
| <p>3.1 ระบบความปลอดภัยของระบบเทคโนโลยีสารสนเทศยังไม่มีประสิทธิภาพ</p> <p>วัตถุประสงค์ของการควบคุม</p> <p>เพื่อให้ระบบเทคโนโลยีสารสนเทศมีความปลอดภัยและมีความพร้อมใช้งานได้อย่างต่อเนื่องอันเป็นการสนับสนุนภารกิจเชิงยุทธศาสตร์</p> | <p>1) ขาดมาตรการป้องกันระบบเทคโนโลยีสารสนเทศที่เป็นรูปธรรม</p> <p>2) ขาดแผนรักษาความปลอดภัยระบบเทคโนโลยีสารสนเทศ</p> | <p>1) กำหนดมาตรการป้องกันระบบเทคโนโลยีสารสนเทศรวมทั้งแผนรักษาความปลอดภัย กรณีที่มีเหตุฉุกเฉินอันกระทบต่อระบบฯ เช่น มี password เฉพาะผู้เกี่ยวข้องเท่านั้นและควรมีระบบสำรองข้อมูล</p> <p>2) จัดทำแผนรักษาความปลอดภัยระบบเทคโนโลยีสารสนเทศ</p> <p>3) ติดตาม รายงานให้การปฏิบัติงานเป็นไปตามแผนรักษาความปลอดภัยระบบเทคโนโลยีสารสนเทศอย่างต่อเนื่อง</p> | | 30 ก.ย.56 |

| ประเภทความเสี่ยงและวัตถุประสงค์ | ปัจจัยความเสี่ยง | แผนการจัดการความเสี่ยง | ผู้รับผิดชอบ | ระยะเวลา ดำเนินการ |
|--|---|---|--------------|-----------------------|
| 4. ความเสี่ยงด้านธรรมาภิบาล | | | | |
| <p>4.1 ระบบการกำกับติดตามให้การปฏิบัติงานเป็นไปตามหลักธรรมาภิบาลยังไม่เป็นรูปธรรมชัดเจน</p> <p>วัตถุประสงค์ของการควบคุม</p> <p>เพื่อให้การปฏิบัติงานเป็นไปตามหลักธรรมาภิบาล อันเป็นการเพิ่มประสิทธิภาพและประสิทธิผลของการปฏิบัติงาน</p> | <p>ระบบการกำกับติดตามให้การปฏิบัติงานเป็นไปตามหลักธรรมาภิบาลยังไม่เป็นรูปธรรมชัดเจนและต่อเนื่อง</p> | <p>1) ให้ความรู้ ความเข้าใจในการปฏิบัติงาน โดยนำหลักธรรมาภิบาลมาใช้เป็นรูปธรรม</p> <p>2) กำกับติดตามให้การปฏิบัติงานเป็นไปตามหลักธรรมาภิบาลอย่างต่อเนื่อง</p> | <p>คนบตี</p> | <p>30 ก.ย.56</p> |